

# Les contacts indispensables pour votre carnet d'adresses

Voici une liste de quelques organisations,  
sites web et n° de téléphone incontournables  
quand on cherche des informations, des explications,  
des solutions à des problèmes d'ordre social, de santé, de budget, ...

# CONTENU DU DOCUMENT

- 1 : les aides sociales générales
- 2 : les aides à la lecture et l'écriture de courriers
- 2' : les aides à l'utilisation d'un ordinateur
- 3 : connaître et faire valoir ses droits
- 4 : l'aide d'un avocat (conseils et infos)
- 5 : l'aide d'un avocat (dossier et défense en justice)
- 6 : par rapport au CPAS
- 7, 7', 7" : en cas de dettes ?
- 8 : en cas de conflit avec un huissier de justice
- 9, 9' : en matière d'énergie, économies, conseils, explications, ...
- 10 : en matière de téléphone/internet
- 11 : argent, crédits, banque, épargne, ...
- 12 : la face cachée du crédit ...
- 13 : le site qui explique tout pour les jeunes ... et pour tout le monde !
- 14, 14' et 14'' : en matière de logement et d'aide à l'achat/crédit hypothécaire
- 15,16,17 : en matière d'impôts
- 18 : tout ce qui concerne la vie à Bruxelles (culture, santé, enseignement, ...)
- 19 : tout ce qui concerne la vie en Belgique (arriver en Belgique et tout découvrir)
- 20 : tout sur les services sociaux et de santé
- 21 : achats sur internet ou à l'étranger
- 22 : pour se protéger sur internet
- 23 : sortir du problème d'être sans-abri !
- 24 : Infor - jeunes

# 1. Les aides sociales

Pour toute question de type « social »

**ALLO ?  
AIDE SOCIALE**



**0800 35 243**

**NUMÉRO GRATUIT & ANONYME**

- Les Centres d'Action Sociale Globale (CASG)

<https://www.fdss.be/fr/type-of-member/casg/>

# 2. Les aides à la lecture et à l'écriture de courriers

## Les écrivains publics à Bruxelles



- <http://www.espace-ecrivain-public.be/permanences/bruxelles/>

Ou également :

- <https://lacitedesecrits.be/ecrivains-publics/permanences/>

### **Bruxelles**

*Rue des Foulons 47-49  
1000 Bruxelles*

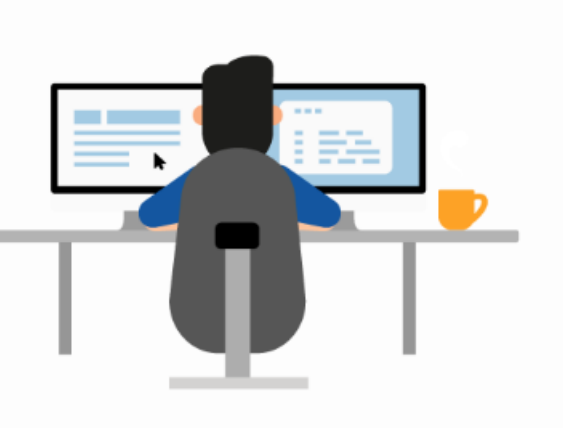
*Eve Leguèbe*

*02/366.40.75*

[courriel](#)

# 2'. Les aides à l'utilisation d'un ordinateur + internet

Les informaticiens publics et les espaces publics numériques (EPN) à Bruxelles



<https://www.caban.be/fr> : on y trouve les infos sur tous les organismes qui aident à l'utilisation d'un ordinateur, donnent des formations, mettent à disposition un PC et une connexion internet

Ou les EPN (Espaces Publics Numériques) :

[https://www.caban.be/spip.php?page=operateurs&ri=all&id\\_mot=46&lang=fr](https://www.caban.be/spip.php?page=operateurs&ri=all&id_mot=46&lang=fr)

<https://social.brussels/category/461>

<https://www.dorifor.be/article/les-espaces-publics-numeriques-epn-a-bruxelles-917.html>



## 3. Connaître et faire valoir ses droits

Lexie, votre assistante virtuelle

Je suis **Lexie**, la nouvelle juriste de Droits Quotidiens.

Je vous pose des questions. Grâce à vos réponses, je vous guide sur le site de Droits Quotidiens. Vous trouvez ainsi facilement la fiche ou la rubrique du site qui vous intéresse.

Voici les questions juridiques pour lesquelles vous pouvez faire appel à moi :

- Séparation ou divorce ?
- Comment mettre fin à votre bail (Région wallonne) ?
- Les questions juridiques en lien avec la période de confinement (Coronavirus)
- L'aide juridique (ex pro deo)



<https://www.droitsquotidiens.be/fr>

J'aime 0 Tweeter Partager

### Contact

#### Espace Social Télé-Service

27-28 boulevard de l'Abattoir  
1000 Bruxelles

**Ouverture** du centre tous les jours ouvrables de 9h à 13h et 14h à 17h pour les personnes ayant pris un rdv par téléphone ou pour une demande d'information.

Tél : 02 548 98 00

Fax : 02 502 49 39

Le central téléphonique est fermé le jeudi après-midi et le vendredi après-midi

[espacesocial@tele-service.be](mailto:espacesocial@tele-service.be)

#### Permanence sociale

de 9h à 13h



Rue de la Porte Rouge n°4,  
1000 Bruxelles,  
BELGIQUE  
Tél : 02 512 02 90  
E-mail : [secretariat@ladds.be](mailto:secretariat@ladds.be)  
NE 0455-568-804

### FREE CLINIC

#### ADRESSE

**Chaussée de Wavre, 154A - 1050 Bruxelles**

Tél. : 02/512.13.14

Email : [info@freeclinic.be](mailto:info@freeclinic.be)

Site internet : [www.freeclinic.be](http://www.freeclinic.be)

Tarif proportionnel aux revenus du consultant.  
Consultations sur rendez-vous uniquement.

**Pour toute question d'ordre juridique : bail, contrat de travail, droits sociaux, contrat d'achat, impôts, ...**

4. Demander  
conseil ou  
des infos à  
un avocat  
= l'aide  
juridique  
de 1<sup>ère</sup> ligne

<https://cajdebruxelles.be/obtenir-une-aide-de-1ere-ligne>

**Il existe des permanences dans différentes communes.**

**Pour connaître les adresses et horaires :**

[www.cajdebruxelles.be/permanences-d-aide-juridique](http://www.cajdebruxelles.be/permanences-d-aide-juridique)

**PERMANENCES TELEPHONQUES A PARTIR DU 1ER JUILLET 2020**

Du lundi au vendredi, un avocat vous répondra aux numéros suivants :

02/511 54 83 - de 14h à 17h

02/519 83 38 – de 9h à 11h et de 14h à 16h

# 5. Demander l'intervention d'un avocat, et payer en fonction de son budget personnel ...

**L'aide juridique dans la constitution et la défense d'un dossier est payante**

**Le coût est calculé en fonction des revenus et de la situation familiale et sociale de la personne.**

**Pour certaines personnes, à faibles revenus, l'aide juridique est gratuite !**

<https://cajdebruxelles.be/acces-a-l-aide-de-2eme-ligne>

<http://www.aidejuridiquebruxelles.be/>

## **SUR RENDEZ-VOUS :**

Les locaux du BAJ, rue de la Régence, 63 à 1000 Bruxelles, sont ouverts **UNIQUEMENT** sur rendez-vous et **UNIQUEMENT** pour une consultation juridique ou la désignation d'un avocat.

Les rendez-vous sont pris :

- via le site : [www.bajbruxelles.be](http://www.bajbruxelles.be)
- ou par téléphone au numéro 02/519.83.05 (entre 9h et 12h et entre 14h et 16h)



## 6. Je ne suis pas d'accord avec une décision du CPAS ... que faire ?

- Je peux demander à un juge du tribunal du travail de revoir la décision du CPAS
- Quels sont mes droits face au CPAS ?
- Je peux me faire aider et conseiller par une association : l'ADAS asbl



✉ **Siège Social**  
225/1 rue du Progrès  
1030 Bruxelles

☎ **Contact**  
+32 (0)489 75 76 02

✉ **Courriel**  
[info@adasasbl.be](mailto:info@adasasbl.be)

**L'aDAS :**  
**L'association de Défense**  
**des Allocataires Sociaux**



# 7. En cas de dettes ?

Soit pour être orienté vers un service adéquat et recevoir des infos

- <http://www.mediationdedettes.be/-Difficultes-financieres-Besoin-d-Aide-?lang=fr>

L'asbl Centre d'appui – médiation de dettes

02/217.88.05



Soit pour une question juridique plus précise ...

## CONTACT

Permanences juridiques pour les questions liées au surendettement (au 02/217.88.05 ou par mail à [info@mediationdedettes.be](mailto:info@mediationdedettes.be)) accessible les :

- Mardi après-midi de 13h30 à 16h30
- Mercredi matin de 9h à 12h et après-midi de 13h30 à 16h30
- Jeudi après-midi de 13h30 à 16h30

Si vous avez besoin d'un conseil juridique sur une autre matière, nous vous invitons à vous mettre en rapport avec l'un des **services d'aide juridique** de la Région de Bruxelles-Capitale.

# 7'. En cas de dettes ?

Un tout nouveau site web informe, explique, oriente et donne des conseils :

<https://tropdedettes.be/>

- Contactez un service de médiation de dettes

Un accompagnement spécialisé en toute confidentialité, gratuit et sans jugement.



Je ne  
peux pas  
rembourser  
mes dettes.

Facture non payée peut vite augmenter.  
Ne laissez pas la situation s'aggraver.

Que faire ?

# 7". En cas de dettes ?

Une permanence d'écoute et de soutien est proposée par l'asbl TRAPES

Prenez rendez-vous au +32 (0) 493 29 28 26

Regardez la video de présentation sur la chaîne Youtube du Réseau Trapes

[https://www.youtube.com/watch?v=8L6Tp8FUUr4&ab\\_channel=Centred%27Appui-M%C3%A9diationdeDettes%28CAMD%29](https://www.youtube.com/watch?v=8L6Tp8FUUr4&ab_channel=Centred%27Appui-M%C3%A9diationdeDettes%28CAMD%29)  
[www.trapes.be](http://www.trapes.be)



## Vous avez besoin de parler de votre situation ?

Parlez-en à la permanence de soutien, rencontrez un·e témoin du vécu, qui a connu le surendettement et comprend ce que vous traversez.  
Lieu d'écoute et d'échange en compagnie d'une professionnelle.

<https://www.ombudshuissier.be/>

8. En cas de  
conflit avec un  
huissier de  
justice !

**OMBUDSMAN**  
HUISSIERS DE JUSTICE

Introduire votre demand

À VOTRE SERVICE

L'ombudsman pour les huissiers de justice vous aide à trouver une solution en cas de problème avec un huissier de justice. Il agit de manière indépendante et en toute impartialité. Vous pouvez faire appel gratuitement à lui.

SIGNALEZ VOTRE PROBLÈME

FAQ

<https://www.huissiersdejustice.be/lhuissier-de-justice/que-fait-lhuissier-de-justice>

Chambre nationale des huissiers de justice

Avenue Henri Jaspar 93  
1060 Saint-Gilles  
Belgique  
T. 02 538 00 92  
F. 02 539 41 11  
info@nkgb-cnhb.be

SAM-TES

Avenue Henri Jaspar 93  
1060 Saint-Gilles  
Belgique  
T. 02 533 98 00  
secretariat@sam-tes.be

# 9. Se faire aider pour des questions de facture d'énergie ... eau, gaz, élec

**Se faire aider pour  
changer de fournisseur  
ou réclamer en cas de désaccord  
ou comparer les tarifs  
ou analyser ses factures, ...**



## Contact

02 209 21 90

[info@gazelec.info](mailto:info@gazelec.info)

Chaussée de Haecht 51 sonnette n°7  
1210 Bruxelles

## Horaires

Nous sommes ouverts tous les jours  
de 09h à 12h30 et de 13h30 à 17h à  
l'exception du jeudi matin  
(possibilité de prendre rendez-vous  
le samedi après-midi).

- Le service-énergie du CPAS de votre commune
- La permanence téléphonique de [www.socialenergie.be](http://www.socialenergie.be) :

Permanence téléphonique SocialEnergie :  
02 526 03 00  
Du lundi au vendredi, de 9h30 à 16h30 (excepté jours fériés)

- Les comparateurs en ligne :  
[www.monenergie.be](http://www.monenergie.be)  
<https://www.brugel.brussels/outils/brusim-2>
- La newsletter de Sibelga :  
[www.energuide.be](http://www.energuide.be)

# 9'. Pour faire des économies d'énergie ... eau, gaz, élec

Idées, conseils, bons plans, ...



[www.consoglobe.com](http://www.consoglobe.com)



[www.environnement.brussels.be](http://www.environnement.brussels.be)



[www.energuide.be](http://www.energuide.be)

<https://www.socialenergie.be/fr/documents-utiles/>

## 10. Pour payer moins cher ses factures de téléphone, internet, ...

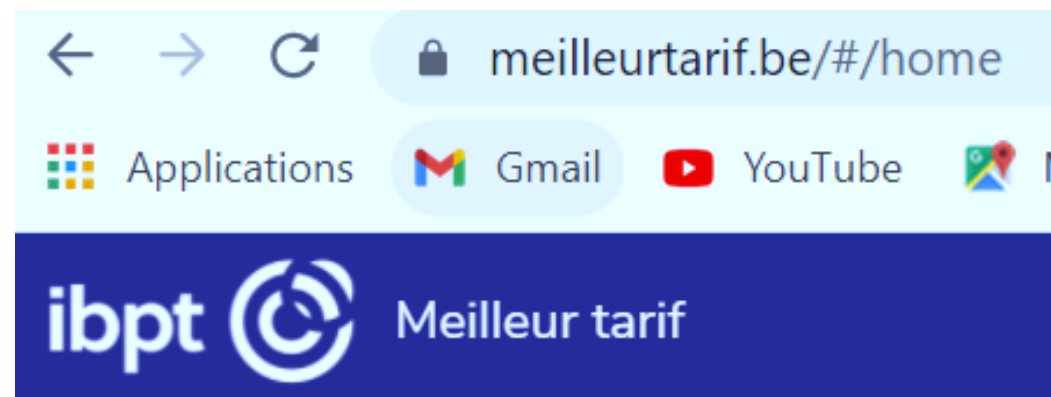
Se faire aider pour :

- changer de fournisseur
- faire une réclamation
- comparer les tarifs
- analyser ses factures, ...

 Mesfournisseurs.be

 **02-669 80 80**

En semaine jusqu'à 17.00h





# Certains sites web sont bien faits !

**11. Pour tout savoir sur la gestion de l'argent, les crédits, les comptes en banque, l'épargne, le prêt hypothécaire, ...**

<https://www.wikifin.be/fr>

[Calculateurs, conseils pratiques, checklists](#)

[Budget, payer, emprunter et assurer](#)

[Famille](#)

[Épargner et investir](#)

[Hériter](#)

[Pension et préparation de la retraite](#)

[Impôts, emplois et revenus](#)

[Logement et emprunt hypothécaire](#)

**wikifin.be**

Wikifin.be est un site internet qui veut vous aider dans vos décisions financières. Il met gratuitement à votre disposition une information indépendante, fiable et pratique. Il est sans aucun lien avec les acteurs financiers privés.

[En savoir plus sur Wikifin](#)

**wikifin School**

Wikifin School met gratuitement à disposition des enseignants du matériel pédagogique varié et des formations pour les aider à faire de l'éducation financière et à la consommation responsable en classe.

[Vers Wikifin School](#)

**wikifin Lab**

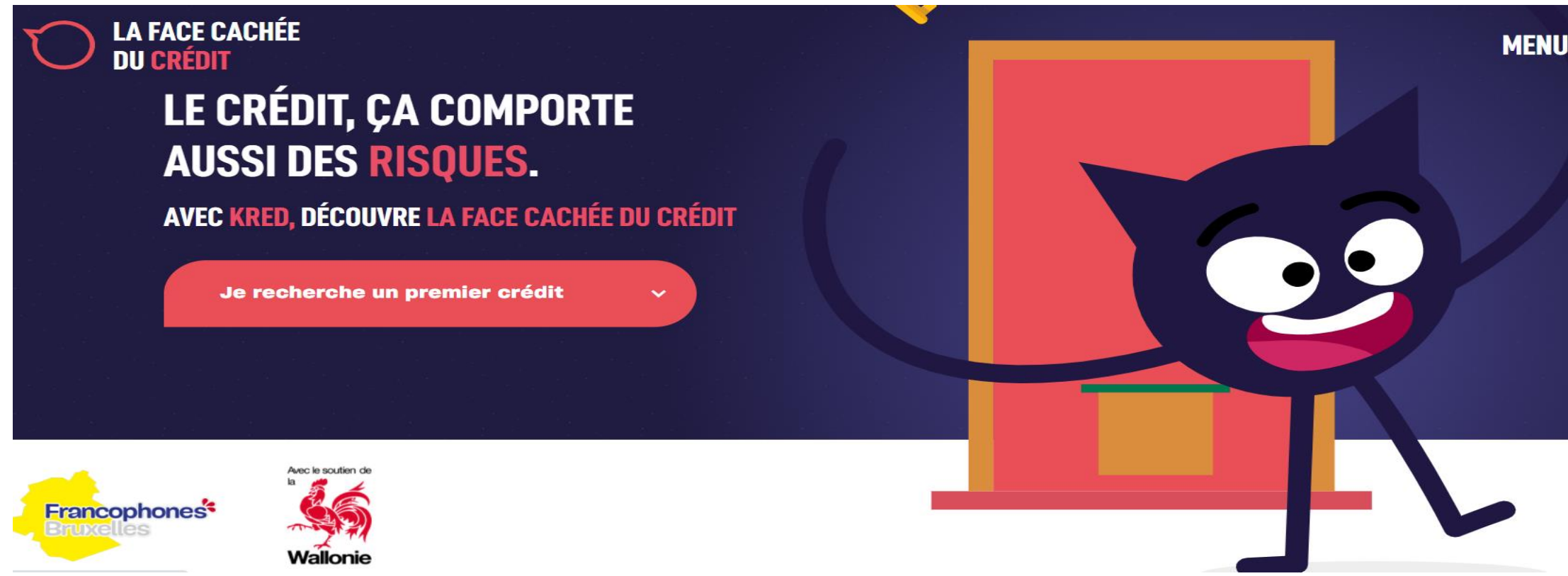
Le Wikifin Lab est un centre d'éducation financière interactif et digital dans lequel les élèves du secondaire expérimentent diverses situations financières de la vie quotidienne.

[Découvrez le Wikifin Lab](#)

# Certaines pages Facebook sont bien faites !

12. Pour tout savoir sur les crédits à la consommation : avantages et risques

<https://www.facebook.com/lafacecacheeducredit/>



The image shows a screenshot of a Facebook page for 'LA FACE CACHÉE DU CRÉDIT'. The page has a dark blue background. In the top left corner, there is a red speech bubble icon and the text 'LA FACE CACHÉE DU CRÉDIT'. The main text reads 'LE CRÉDIT, ÇA COMPORTE AUSSI DES RISQUES.' followed by 'AVEC KRED, DÉCOUVRE LA FACE CACHÉE DU CRÉDIT'. Below this is a red button with the text 'Je recherche un premier crédit' and a small downward arrow. In the top right corner, there is a 'MENU' button. On the right side, there is a large illustration of a smiling, dark blue cartoon cat character with white eyes and a pink mouth, standing in front of a red door with a yellow frame. The cat has its arms raised and is looking towards the left.

LA FACE CACHÉE  
DU CRÉDIT

LE CRÉDIT, ÇA COMPORTE  
AUSSI DES RISQUES.

AVEC KRED, DÉCOUVRE LA FACE CACHÉE DU CRÉDIT

Je recherche un premier crédit

MENU

Avec le soutien de la  
Wallonie

Francophones  
Bruxelles

# Certains sites web sont bien faits !

<https://www.bruxelles-j.be/>

13. Un site qui explique, apporte des informations et rend accessibles un tas de questions difficiles ... pour tout le monde !



Certains sites web  
sont bien faits !

14. En matière de logement :  
insalubrité, aide au déménagement,  
aide à la garantie locative,  
prêt hypothécaire social, primes, ...

logement.brussels   
tout sur le logement en région de bruxelles-capitale



Accueil

Louer

Acheter et vendre

Construire et rénover

Qui fait quoi ?

Contact

Recherche

Rechercher

<https://logement.brussels/contact/horaire-des-guichets>

#### Primes et aides

Allocation de relogement

Allocation loyer pour candidats-locataires  
inscrits sur les listes du logement social

Allocation loyer pour locataires de  
logements communaux et des CPAS

Prime à la rénovation de l'habitat

Prime à l'embellissement des façades

Primes énergie

Primes et aides communales

Prêt vert bruxellois

Prêts du Fonds du Logement

Prêts des sociétés de crédit social

Subventions patrimoine immobilier protégé  
et petit patrimoine

## Certaines organisations aident à l'achat d'un logement

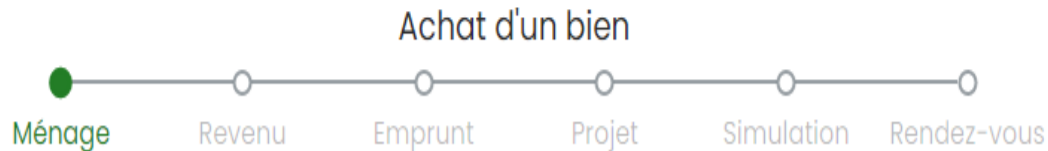
**14'. Pour acheter son logement avec un prêt hypothécaire social :**

**Le Fonds du logement à Bruxelles  
Et le Community Land Trust**



Simulation de crédit

Quitter



Pour faire une 1<sup>ère</sup> simulation de sa capacité financière face à un prêt hypothécaire :

<https://websimu.wffl.be/achat>

Le Community Land Trust vend des logements indépendamment sans acheter le sol, ce qui coûte moins cher. Leur site explique toutes les démarches et les obligations du nouveau propriétaire.

On y trouve aussi les infos utiles pour calculer son budget de nouveau propriétaire :

<https://www.cltb.be/qui-peut-acheter/>



## Certaines organisations aident à constituer une épargne

14". Aide à constituer la garantie locative ou l'apport personnel pour un crédit hypothécaire ou tout autre achat ...

<https://www.cire.be/les-groupes-depargne-collective-et-solidaire-gecs/>

**Le Ciré asbl est un organisme qui rassemble toutes les infos utiles pour les personnes demandeurs d'asile, réfugiées, sans papier.**

**Accueil général : 02/629.77.10**

**Prmanence socio-juridique : 02/629.77.23**

Il organise des groupes d'épargne collective et solidaires

pour permettre aux futurs propriétaires d'avoir la somme d'argent suffisante pour obtenir l'accord d'un prêt hypothécaire

Et payer les frais de notaire, de dossier, ...

en collaboration avec le Fonds du logement



**Le Réseau Financité** organise des groupes d'épargne collective pour aider les membres à financer un achat un projet tout en faisant partie d'un groupe solidaire qui apprend à gérer.

<https://www.financite.be/fr/article/micro-epargne-financite-lavenir-nest-interdit-personne>

02/340.08.40

Rue Botanique, 75 à 1210 Bruxelles

# 15. Pour mieux comprendre tout ce qui concerne les impôts

[https://finances.belgium.be/fr/particuliers/declaration\\_impot](https://finances.belgium.be/fr/particuliers/declaration_impot)

## CONTACT

### CONTACT GÉNÉRAL

#### APPELEZ-NOUS

**02 572 57 57** (tarif normal) ([vie privée](#))

*Pour toute question simple ou pour toute question technique concernant nos applications : chaque jour ouvrable de 8h30 à 17 h.*

*Pour toute question complexe nécessitant l'examen de votre dossier : contactez votre [bureau local](#).*

<https://www.wikifin.be/fr/impots-emploi-et-revenus>

wikifin  
Pour vos questions d'argent

Chercher

Wikifin Lab Wikifin School

Budget, payer, emprunter et assurer Famille Épargner et investir Hériter Pension et préparation de la retraite Impôts, emploi et revenus Logement et emprunt hypothécaire

Accueil > Impôts, emploi et revenus

Dernière mise à jour 15 janvier 2021

**Impôts, emploi et revenus**

Déclaration d'impôts

Et pour les problèmes de paiement/remboursement ?  
Il faut contacter le receveur des contributions (infos sur votre avertissement-extrait de rôle annuel)  
Ou demander l'aide d'un médiateur de dettes amiable

<https://finances.belgium.be/fr/particuliers/payer-ou-C3%AAtre-rembours-C3%A9/difficult-C3%A9s-de-paiement>

# 16. Pour se préparer au prochain calcul des impôts (supplément à payer ou remboursement) ...



Il est possible de faire une simulation (un calcul pour avoir une idée à l'avance) sur le site « Taxonweb.be » :

<https://finances.belgium.be/fr/E-services/Tax-on-web>

## Comment obtenir le calcul de mon impôt ?

**Avant l'envoi de votre déclaration :** cliquez sur « Calculez votre impôt » dans le menu en haut de la page. Attention, il s'agit d'une estimation. Dans certains cas, le calcul définitif de votre impôt indiqué dans votre avertissement-extrait de rôle (note de calcul) pourra être différent.

**Après l'envoi de votre déclaration :** dans Tax-on-web, sous « Mes documents », cliquez sur le bouton « Calculer » à côté de votre déclaration.

**Rien ne s'affiche ?** Votre navigateur bloque sans doute les pop-ups (fenêtres contextuelles). Ouvrez le pop-up via la notification qui s'affiche en haut ou en bas de votre écran ou modifiez les paramètres de votre navigateur.

Dans certains cas spécifiques, nous ne pouvons pas calculer le montant de votre impôt pour l'instant. Cela n'a aucun impact sur votre déclaration, vous pouvez l'envoyer sans attendre. Le calcul de votre impôt sera prochainement disponible dans Tax-on-web.



## 17. Demander une aide ou des infos pour remplir sa déclaration d'impôts ...

### Soit :

contacter par téléphone le Contact center du SPF Finances

+32 (0)2/572 57 57 (tarif ordinaire)

chaque jour ouvrable de 8h à 17h

### Soit :

se rendre à la permanence d'un fonctionnaire de l'administration fiscale.

Les permanences sont organisées, pendant la période de remplissage des déclarations d'impôt, dans certaines communes

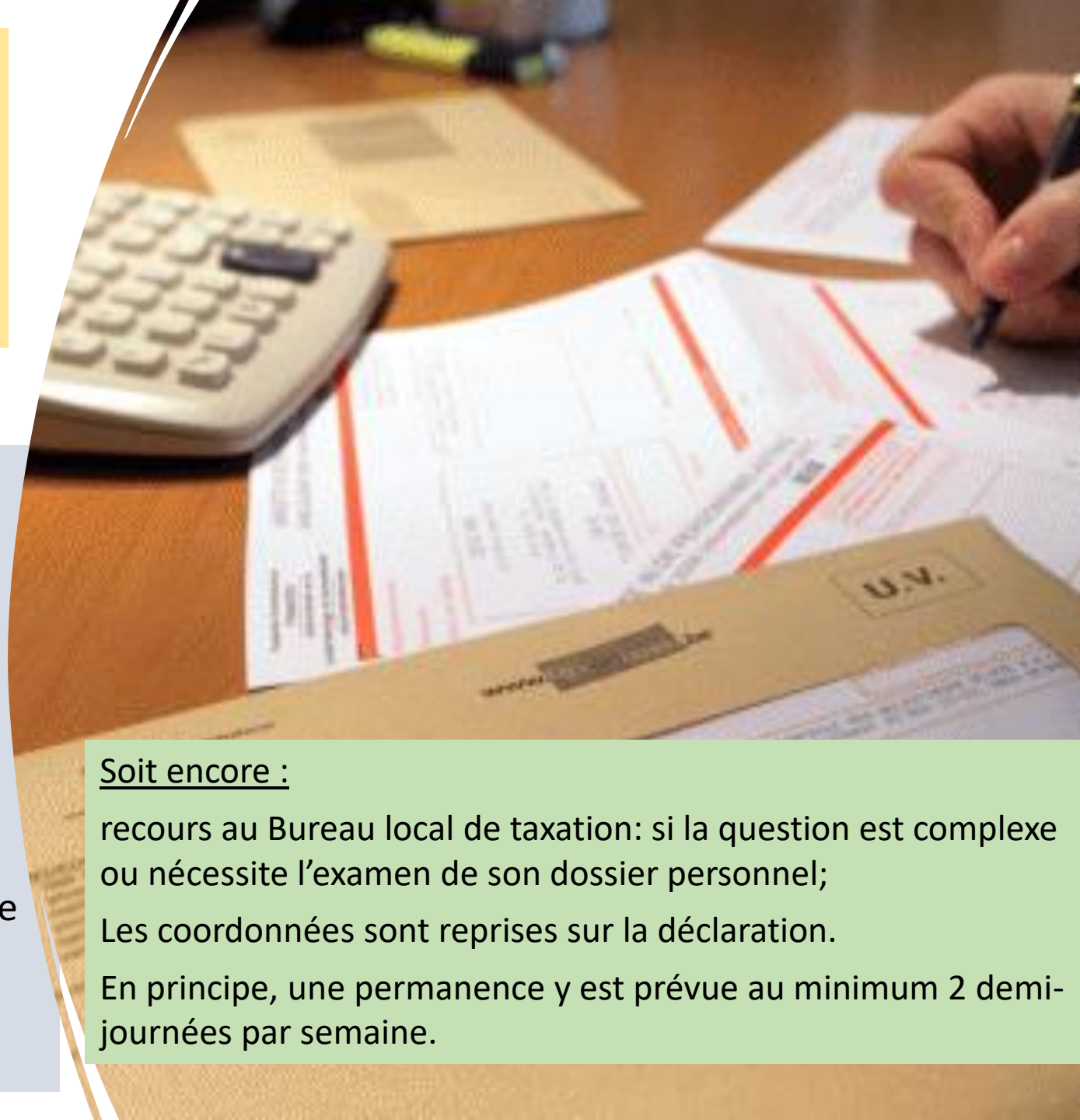
(chaque année vers les mois de mai et juin).

### Soit encore :

recours au Bureau local de taxation: si la question est complexe ou nécessite l'examen de son dossier personnel;

Les coordonnées sont reprises sur la déclaration.

En principe, une permanence y est prévue au minimum 2 demi-journées par semaine.



# Certains sites web sont bien faits !

18. LE site web pour les Bruxellois ...  
sur tous les thèmes possibles :  
culture, santé, travail/emploi, logement, primes, ...

<https://be.brussels/>

VIVRE À  
BRUXELLES

CULTURE,  
TOURISME &  
LOISIRS

MOBILITÉ &  
TRANSPORTS

TRAVAILLER &  
ENTREPRENDRE

ENSEIGNEMENT  
& FORMATION

A PROPOS DE  
LA RÉGION

Recherche



NL  
EN  
FR

be chez vous  
be.brussels 

Je suis un Citoyen ▼

Comment be.brussels peut vous aider ?

Rechercher 

# Certains sites web sont bien faits !

19. LE site qui explique et vulgarise tout ce qu'il faut connaître pour bien vivre en Belgique ...

Surtout si on arrive d'un pays étranger

<https://www.vivreinbelgique.be/>

## VIVRE EN BELGIQUE

RESSOURCES ET INFORMATIONS UTILES POUR VIVRE EN BELGIQUE

Recherche...

LOGEMENT

SANTÉ ET FAMILLE

L'ENSEIGNEMENT

EMPLOI

LA PROTECTION SOCIALE

LES IMPÔTS

ASSURANCES

VIE QUOTIDIENNE

SÉJOUR EN BELGIQUE

INSTITUTIONS BELGES

VIVRE ENSEMBLE

À LA DÉCOUVERTE DE LA BELGIQUE



# 20. Je veux tout savoir sur les services sociaux et de santé!

<https://social.brussels/>



Bruxelles Social  
social.brussels

MON ACCÈS AUX ORGANISATIONS  
ET SERVICES SOCIAUX-SANTÉ ACTIFS  
EN RÉGION DE BRUXELLES-CAPITALE

## Les secteurs d'activités



COVID-19 : AIDES ET ACCESSIBILITÉ



AIDE AUX PLUS DÉMUNIS



AIDE AUX SANS-ABRI



LOGEMENT



AIDE AUX AUTEURS DE FAITS PUNISSABLES



AIDE AUX VICTIMES



INSERTION SOCIOPROFESSIONNELLE



PETITE ENFANCE (0-3 ANS)



ENFANTS ET JEUNES (3-18 ANS)



AIDE À LA JEUNESSE



FAMILLE



SENIORS



PERSONNES EN SITUATION DE HANDICAP



PROMOTION DE LA SANTÉ



SANTÉ PHYSIQUE



SANTÉ MENTALE



ASSUÉTUDES



ÉGALITÉ ET DIVERSITÉ



ASILE, MIGRATION ET VIVRE ENSEMBLE



ORIENTATION SEXUELLE ET IDENTITÉ DE GENRE (LGBTQIA)



COORDINATIONS ET SOUTIEN AUX PROFESSIONNELS



AIDE SOCIALE GÉNÉRALE PUBLIQUE ET PRIVÉE

# 21. Si j'ai un problème avec un achat sur internet, à l'étranger ...

<https://www.cecbelgique.be/>

Centre européen des consommateurs

## Voyages

Préparer son voyage

Voyage en avion

Voyage en train, bateau et bus

Hébergement et time-sharing

Voyages à forfait

## Achats sur Internet

Passer commande

Problème de livraison

Produit défectueux

Annuler un achat

Acheter sur une plateforme

## Achats par téléphone

Recevoir un appel commercial

Problème de livraison

Produit défectueux

Annuler un achat

Ventes forcées par téléphone

## Achats sur place

Achats en magasin

Achat hors établissement

Sécurité des produits

Consommation durable

## Voiture

Acheter une voiture en Europe

Louer une voiture

Rouler en Europe

## Garantie

Garantie légale de 2 ans

Garantie fabricant

Extension de garantie payante

## Arnaque & Tromperie

Arnaque et fraude

Pratiques trompeuses

Contrefaçon

Les sociétés piège à éviter !

## Services en Europe

Paiement

Assurance

Soins de santé

Télécommunication

Musique, films en ligne et e-books



Safeonweb.be

Rue de la Loi 18 | B-1000 Bruxelles | Belgique  
info@safeonweb.be

Safeonweb.be a pour ambition d'informer rapidement et efficacement les citoyens belges en matière de sécurité informatique, des plus récentes et plus importantes menaces numériques et de sécurité sur Internet.

22. Pour nous aider à nous protéger sur le net !

<https://protegezvousenligne.be/>

Le phishing est une forme d'escroquerie où les fraudeurs vous envoient un message contenant un lien vers un faux site web. Si vous y introduisez vos codes bancaires personnels, ils auront libre accès à votre compte.

Ne vous laissez pas induire en erreur. Votre banque ne vous demandera jamais vos codes bancaires personnels via un lien. Si vous recevez un tel message, c'est une arnaque !

## 23. Que faire en cas de grande précarité ou de sans-abrisme ?

### Contactez les services généraux de Bruss'help

Complétez le **formulaire** ci-dessous, ou téléphonez-nous au **02/219.78.00** (du lundi au vendredi, entre 9h et 16h30).

<https://brusshelp.org/index.php/fr/contact/nouscontacter>

### Contactez le Pôle Orientation

Les horaires de notre Pôle Orientation sont adaptés depuis le 27 septembre 2021. Notre permanence recevra les appels aux créneaux suivants :

- **Lundi** : 9h à 12h30 et de 13h30 à 16h30
- **Mardi** : 9h à 12h30 et de 13h30 à 16h30
- **Mercredi** : 13h30 à 16h30
- **Jeudi** : 9h à 12h30 et de 13h30 à 16h30
- **Vendredi** : 9h à 12h30

La Cellule Orientation reste accessible au **02/880.86.89** ou via **orientation@brusshelp.org**



<https://samusocial.be/>

# 24. Pour les jeunes qui ont besoin de comprendre comment ça fonctionne et à qui demander de l'aide ....

**INFOR JEUNES**  
BRUXELLES

Accueil À propos Contact Recherche Youtube Inscription newsletter

L'équipe d'IJBXL est là pour répondre à toutes tes questions !  
Contacte-nous au 02 514 41 11 , par mail, par tchat de 10h à 17h, ou passe nous voir dans [la permanence](#) la plus proche de chez toi ! *Gratuit, anonyme, sans rendez-vous.*

Jobs étudiants  
Liens utiles  
Nos permanences  
Soutenez-nous

Études et formations Travail Logement Mes droits sociaux Citoyenneté Service Orientation  
Bien-être et sexualité Mobilité internationale Loisirs et vacances Animations Nos dossiers Assistance juridique